



الجمهورية التونسية
وزارة الداخلية
بلدية جمال

سنة 2023

لمراسم شـرـوط

لزمة استخلاص الأداءات الموظفة

على السوق الأسبوعية

بالظروف المغلقة ببلدية جمال

صادق عليها من المجلس البلدي بجمال في دورته الإستثنائية المنعقدة بتاريخ 08 جويلية 2022

الفصل 1 : وضع هذا الكراس وشروطه لإشهار لزمة استخلاص الأداءات الموظفة على السوق الأسبوعية بجمال للبيع بالظروف المغلقة و ذلك ابتداء من غرة جانفي 2023 إلى موفى ديسمبر 2023 .

فيما يتعلق باستخلاص الأداءات يجب على قابل هاته اللزمة الخضوع للترتيب والتعريفات القانونية المضافة نسخة منها لهذا الكراس و التفتيحات اللاحقة لها ولا يمكن في أية صورة ولا لسبب من الأسباب ترفيع مبلغها ولا التفتيص منه وبصفة عامة فإنه يقوم مقام البلدية في التمتع بجميع الحقوق والقيام بجميع الالتزامات المترتبة لها وعليها بمقتضى الأوامر والقرارات الموجودة الآن أو التي تتخذ في المستقبل في شأن المواد المشمولة باللزمة وتلك الأوامر والقرارات التي يجب عليه القيام بتطبيقها على نفقته أحسن تطبيق .

الفصل 2 : تمتد السوق الأسبوعية مباشرة بعد الباب الرئيسي لمستودع شركة النقل بالساحل و على طول شارع الكرامة في اتجاه المكنين (حسب المثال الموقعي المصاحب) حيث يمنع الإستخلاص خارج الحدود المذكورة و ليس للمستلمين حق في القيام بأي احتجاج ولا في المطالبة بأية غرامة في صورة وقوع إحداه الأسواق أو نقلها إذا وقع بسبب إصلاحات ، أو بناءات جديدة أو تغييرات من شأنها حرمان قابل اللزمة مدة وقتية من استعمال المحلات والمواقع الموجودة الآن فليس له من أجل ذلك في القيام بالمعارضة ولا في المطالبة بأية غرامة .

الفصل 3 : لا يمكن للمستلمين توظيف معلوم على وقوف وسائل النقل المستعملة من طرف التجار أو المنتجين المترددين على الأسواق (إلا أنه مرخص لهم على كل حال في حق المطالبة بجمعها في مكان معين يخصص لذلك) و لأرباب الحيوانات والعربات وغيرها في جميع الأحوال اتخاذ الوسائل التي يرونها صالحة لراستها .

الفصل 4 : إذا وجدت معالم أو أداءات أخرى محمولة بمقتضى الترتيب لفائدة البلدية فلا يمكن لقابل اللزمة مطالبة هذه الأخيرة بدفعها .

الفصل 5 : إذا فرضت أسباب قاهرة على البلدية فسخ العقدة فإن مبلغ الغرامة التي يمكن منحها من أجل ذلك لا يتجاوز في اية صورة الجزء الثاني عشر من ثمن اللزمة السنوي .

يتحمل قابل اللزمة عواقب جميع الحوادث الفجائية التي يمكن أن تقع أثناء مدة تنفيذه للزمة ونتيجة لذلك ليس له حق في المطالبة بتعويض الضرر الذي ينشأ عن تلك الحوادث أو عن أي قرار إداري يلزم اتخاذه لموجب مصلحة عامة .

وعند وقع الفسخ كما ذكر فإن البلدية لا يمكن لها أن تبقى تحت يديها قسط الثمن المترتب عن المدة الباقية من مدة التعاقد .

الفصل 6 : لا يمكن قبول أي شخص للمشاركة في طلب العروض في حال تخلدت بدمته ديون لفائدة الجماعات المحلية أو الدولة أو تمّ إتخاذ ضده قرار في إسقاط حق (تجريد) أو تمّ فسخ عقد لزمة نتيجة عدم إيفاء المستلزم أو الضامن والكفيل بتعهداته أو وقع الحكم عليه جناحيا بمناسبة استثماره للزمة كما لا يمكن قبول أي شخص للمشاركة في طلب العروض إلا إذا دفع مسبقا لقبضه البلدية مبلغا من المال يساوي 10 % من الثمن الإفتتاحي المذكور بإعلان طلب العروض .

وبعد التثبيت يبقى هذا المبلغ مؤمنا الى أن يتم دفع باقي ثمن اللزمة للقيام بتنفيذ جميع الالتزامات والتحملات - كيفما كان نوعها - المترتبة عن هذا الكراس وعلى كل مبيت له إمضاء عقد البتة و دفع كامل ثمنها في أجل أقصاه يوم الخميس 29 سبتمبر 2022 إما نقدا أو بصك معرف به ولا ينجر منه لصاحبه فائض .

إذا تخلف المبيت له عن دفع باقي ثمن اللزمة في الأجل المحدد أعلاه فإن البلدية بدون احتياج إلى أي إجراء سوى إثبات ذلك بالتقرير الذي يحرره القابض البلدي ويكون للبلدية الحق في التصرف المطلق في اللزمة و ذلك بإعطائها للمزايد الذي يليه أو بالمرانكة بلشهارها للبيع ببتة جديدة .

وفي هاته الصورة الأخيرة إذا كان ثمن التثبيت الأخير أقل من ثمن التثبيت الأول فإن الفائز بالبتة الأولى يكون مجبورا على دفع الفرق بين الثمنين زيادة عما عسى أن يترتب عليه من معالم أو غرامات أخرى تقتطع من الضمان الوقتي .

الفصل 7 : على الفائز باللزمة تأمين مبلغ عشر و ألف دينار (20.000.000د) لفائدة البلدية بعنوان ضمان حسن سير اللزمة م ن تنظيف أو أية إخلالات أخرى يمكن أن تطرأ

الفصل 8 : يجب على قابل اللزمة تعيين محل مخابرته بدائرة البلدية وجميع الإعلانات والشكايات التي يقع تبليغها له بذلك المحل تكون ماضية عليه ، وإن تعذر الإتصال به في العنوان المذكور فتكتفي البلدية بتعليق الإعلانات والتزييه والإنذارات التي تهمة بمقر مركز الشرطة البلدية بجمال .

الفصل 9 : في صورة وقوع التثبيت إلى فردين أو أكثر يكون المبيت لهم متضامنين - مع الخيار في الطلب- في دفع ثمن اللزمة وكذلك في القيام بالتحملات الأخرى الناشئة عن شروط هذا الكراس .

إذا أخل المستلزم بأحد بنود كراس الشروط بعد معيانتة من أي جهة كانت (بمقتضى تضمين مكتب الضبط بالبلدية) يقع التنبيه عليه مرة واحدة في اليوم الرابع بملف مضمون ببطاقة وصول وإذا لم يمتثل في ظرف الثمانية أيام الموالية للتنبيه فإن البلدية تستعمل ضده الطريقة الإدارية في إسقاط الحق وهذا الإسقاط يقرره رئيس البلدية بعد أخذ سلطة الإشراف .

الإعلام بسقوط الحق يقع تبليغه حسب الترتيب بالأسلوب المبين بالفقرة السابقة إلى محل المخابرة المعين من طرف المستلزم وإن لم يكن له محل معين فبالمقر المنصوص عليه بالفصل السابع .

إن القرارات أعلاه وتسلط سقوط الحق لا تمنع البلدية من تتبع أملاك مدينتها الخاصة لاستيفاء مبلغ دينها أصلا وتوابع حسب القانون و الترتيب الجاري بها العمل .

المطالبات التي يمكن أن يقوم بها المستلزم لجبر ما يدعيه من التضرر لا تمنع في أية صورة من إجراء التتبعات حسب ما هي مبينة بشروط هذا الكراس . وعندما يتقرر سقوط الحق يكون للبلدية التصرف المطلق في اللزمة وذلك بإعطائها لشخص آخر بالمرانكة بعد أخذ رأي سلطة الإشراف أو إثر إعادة إشهارها للبيع ببتة جديدة وفي هاته الصورة الأخيرة إذا كان ثمن التثبيت الأخير أقل من ثمن اللزمة يجبر المستلزم المسقط حقه على دفع الفرق بين هذين الثمنين عن مدة اللزمة التي تبدئ من تاريخ دخول قرار سقوط الحق حيز التنفيذ وتنتهي بانتهاء السنة . هذا عدا ما يظهر من الحقوق و الغرامات الأخرى وليس له الحق في المطالبة بما سيحصل من الزيادة في الثمن بسبب البتة الجديدة .

الفصل 10 : جميع الشكايات التي يعرضها صاحب اللزمة فيما يخص الصعوبات الإدارية التي تعترضه أثناء تنفيذ اللزمة وكذلك جميع الخلافات التي تحدث فإنها تعرض على رئيس البلدية ، ثم عند الاقتضاء على سلطة الإشراف التي تتخذ في شأنها قرارات نهائية غير قابلة للمراجعة ، أما خلافاته مع الأشخاص فإن له عرضها على المحاكم ذات النظر مع تحمل عواقبها وحده .

الفصل 11 : إذا سجل صاحب اللزمة وقوع مخالفات تضر به فإن التقارير التي تحرر في ذلك من طرفه أو من طرف أعوانه تحال نسخ منها في ظرف خمسة أيام على البلدية التي يجب إعلامها أيضا بنتيجة النازلة في ظرف عشرة أيام من تاريخ صدور الحكم فيها (الصلح-حكم-أو ترك النازلة) يجب على صاحب اللزمة الإمتثال لقرار الإدارة في أجل قدره خمسة عشر يوما من تاريخ إعلامه به .

الفصل 12 : على صاحب اللزمة القيام بحراسة سيرها وجميع المصاريف اللازمة لذلك محمولة عليه وجميع المضرة الحاصلة من عدم القيام بالحراسة يتحملها هو وحده أيضا وليس له الحق في طلب تعويض من أجل ذلك .

الفصل 13 : لا يمكن لصاحب اللزمة إحالة الحقوق المنجزة له من اللزمة كلا أو بعضها إلا بموافقة البلدية موافقة كتابية وفي صورة الترخيص له بالإحالة فإنه يبقى متضامنا تجاه البلدي مع المحال له فيما يخص تنفيذ جميع الشروط والتحملات المنصوص عليها بهذا الكراس .

الفصل 14 : يتحمل صاحب اللزمة جميع الأداءات والمصاريف المتعلقة بتسجيل وثائق عقد اللزمة في أعضائها القانونية ولا حق له في أي صورة طلب استرجاعها.

الفصل 15 : تقدم العروض على النحو التالي:

1. ظرف إداري مختوم و مكتوب عليه " عرض إداري خاص بلزمة المعاليم المستوجبة بالسوق الأسبوعية" يتضمن وجوبا :

- ✓ الاستمارة المعدة للغرض معرف عليه بالإمضاء (شروط إقصائي)
- ✓ كراس الشروط معرف بالإمضاء عليها (شروط إقصائي)
- ✓ نسخة من بطاقة التعريف الوطنية (شروط إقصائي)
- ✓ شهادة انخراط بالصندوق الوطني للضمان الإجتماعي (أصلية أو نسخة مطابقة للأصل) (شروط إقصائي)
- ✓ وصل خلاص بإسم المشارك بعنوان معلوم الضمان الوقي للفصل المذكور مسلم من السيد القابض البلدي بجمال أو بواسطة صك مؤثر عليه لفائدة القابض البلدي بجمال أو تقديم ضمان بنكي وقي صالح لمدة 90 يوما بداية من تاريخ آخر أجل لتقديم العروض (شروط إقصائي)
- ✓ نسخة من بطاقة التعريف الجبائية بصفة مستلزم أسواق و نسخة من بطاقة التعريف الوطنية (شروط إقصائي)
- ✓ شهادة إبراء من الأداءات البلدية (أصلية أو نسخة مطابقة للأصل) مسلمة من القابض البلدي الراجع له بالسكنى أو بالنشاط (شروط إقصائي)
- ✓ نظير من بطاقة السوابق العدلية (بطاقة عدد3) (شروط إقصائي)
- ✓ كشف في الموارد البشرية التي ستوضع على دمة اللزمة. (قائمة في مساعدي المستلزم مرفوقة بنسخ من بطاقات التعريف الوطنية) (شروط إقصائي)

2. ظرف مالي مختوم و مكتوب عليه " عرض مالي خاص بلزمة المعاليم المستوجبة بالسوق الأسبوعية" يتضمن وجوبا :

- ✓ الثمن المقترح للزمة السوق ممضى عليه من طرف العارض
- و يتعين وجوبا وضع الطرفين المتضمنان للعروض الإدارية و المالية في ظرف ثالث لا يتضمن أي معطيات حول مقدم العرض إلا عبارة " لا يفتح لزمة استخلاص المعاليم المستوجبة بالسوق الأسبوعية".
- ترسل العروض عن طريق البريد مضمون الوصول أو البريد السريع أو تودع مباشرة بمكتب الضبط بالبلدية في أجل لا يتجاوز الساعة العاشرة صباحا ليوم البتة الثلاثاء 27 سبتمبر 2022 و يكون ختم مكتب الضبط مرجعا في ذلك
- تفتح العروض من طرف لجنة التثبيت بحضور عدل تنفيذ يوم الثلاثاء 27 سبتمبر 2022 على الساعة العاشرة و النصف صباحا بمقر البلدية بحضور من يرغب من المشاركين أو وكلائهم (بمقتضى وثيقة رسمية)
- كل عرض يرد بعد هذا التاريخ أو لا يتضمن الوثائق المنصوص عليها أو لا يحترم طريقة تقديمه يعتبر ملغى و لا يمكن إعتماده .
- يمكن للبلدية فتح مزايده بين المشاركين الذين قبلت ملفاتهم الإدارية في حال كانت العروض المالية دون المأمول و تكون الزيادة بمبلغ لا يقل عن 100 دينار.
- على الفائز بالزمة إتمام الإجراءات التعاقدية و دفع كامل ثمن البتة و إمضاء العقود في أجل أقصاه يوم الخميس 29 سبتمبر 2022 بعد التصريح بالنتائج النهائية و خلافا لذلك فإنه يقع المرور إلى العرض (أو المزايد) الذي يليه مباشرة مع تحمله للفارق من الثمن يقتطع من الضمان الوقي المؤمن طبقا لما هو منصوص بهذا الكراس .

الفصل 16 : توقع البتة في مقر بلدية جمال و كل معارضة يقع القيام بها أثناء فتح العروض يتولى فصلها رئيس لجنة التثبيت أو نائبه الذي يترأس الجلسة.

الفصل 17 : كل مشارك لم يقف بالبتة له الحق في استرجاع ضمانه الوقي يوم الجمعة 30 سبتمبر 2022 و كل مشارك يصير مرتبطا للبلدية بما بذله في حال نكول الفائز بالبتة عن الإيفاء بتعهداته .

الفصل 18 : لا تقع المطالبة بالمعاليم التي تستخلص عن الأسواق الأسبوعية إلا يوما واحدا في الأسبوع وهو اليوم الرسمي لانتصاب السوق. يمكن للإدارة سراء بطلب من صاحب اللزمة أو لزوميا أن رأت في الأمر نفعا لل مصلحة العمومية أن تقدم بيوم أو يومين حسبما تقتضيه الحال انتصاب السوق الأسبوعية الذي يصادف تاريخه العيد الكبير أو الصغير أو عيدا وطنيا.

الفصل 19 : يجب على صاحب اللزمة تسليم توصيل في جميع المبالغ التي يستخلصها تقطع تلك التواصيل من دفتر أو زمام ذي جذور يكون مثاله محررا من طرف البلدية و تحمل نفقات المطبوعات على كاهل المستلزم .

كل مقبوض يكون موضوع توصيل واحد أو تذكرة واحدة يجب أن يمسك المستلزم دفاتر يرسم فيها بالتفصيل مقابضه اليومية مع جميع الإرشادات المفيدة وكذلك مصاريفه ، كما هو ملزوم بالدخول تحت التفقات والمراجعات التي تأذن بها البلدية أو سلطة الإشراف عند الاقتضاء بإجرائها على حساباته وعلى سير اللزمة وبصفة أعم على تطبيق الترتيبات والتعريفات واحترام جميع مقتضيات شروط هذا الكراس .

الفصل 20 : على صاحب اللزمة أن يقوم على نفقته تعليق تعريفه المعاليم المضافة لهذا الكراس داخل المكتب أو المكاتب المعدة للإستخلاص وبجهة بارزة يصل إليها العموم بسهولة على أن تكون المعلقة المعدة لذلك مطبوعة أو مرسومة باللغة العربية أو الفرنسية وبأحرف لا يقل ارتفاعها عن نصف سنتيمتر .

الفصل 21 : على صاحب اللزمة تنظيف مكان انتصاب السوق مباشرة بعد خلوها من المنتصبين و في حال تقاعسه أو إهماله لذلك تتولى البلدية تحرير ذلك الإخلال و تباشر بنفسها أو تكلف من ينوبها في عملية التنظيف مع تحميل المستلزم كلفة التدخل و الغرامات الناتجة عن ذلك تقتطع من ضمان حسن سير اللزمة المنصوص عليه بالفصل السابع

الفصل 22 : عدم تطبيق مقتضيات فصول هذا الكراس يؤدي بصاحب اللزمة إلى دفع خطية تضبطها البلدية لكل مخالفة يثبت ارتكابها وكل مبلغ يقع قبضه خلافا للتعريفات والتراتب يجعل قابل للزمة عرضه للتتبع من طرف البلدية إضافة لإسقاط حقه في اللزمة.

كما أن صاحب اللزمة مسؤول عن الخطايا التي يحكم بها على أعوانه للسبب المذكور أو لمقتضيات شروط هذا الكراس .

الفصل 23 : لا يستخدم صاحب اللزمة في تصرفات اللزمة إلا الأشخاص الذين تسبق الموافقة عليهم من طرف رئيس البلدية الذي له الحق في طلب طردهم عندما تقع ضددهم تشكيات مبنية على أسباب حقيقية .

الفصل 24 : في صورة وفاة صاحب اللزمة يكون للبلدية الحق في فسخ العقدة و ذلك بعد توقيف الحساب مع الورثة ثم يبقى لها التصرف الحر في اللزمة لتعطيتها لأي شخص بالمراكنة بعد أخذ رأي سلطة الإشراف أو اثر إعادة إشهارها للتسويغ.

الفصل 25 : في صورة تفليس صاحب اللزمة أو صدور إذن عدلي بتصفية أملاكه يقع فسخ العقدة باستحقاق ويبقى للبلدية التصرف الحر في اللزمة لتعطيتها لأي شخص آخر سواء بالمراكنة بعد أخذ رأي سلطة الإشراف أو اثر إعادة إشهارها للتسويغ .

الفصل 26 : يتعين على المستلزم تأمين الخدمات التالية:

- حراسة السوق.
- حماية التجار والزوار.
- التنظيم الفضائي والتجاري للمواقع.
- تنظيم المرور والوقوف بالمأوي.
- العناية وصيانة كافة التجهيزات المتوفرة بالسوق.

الفصل 27 : للبلدية كامل الحق في تغيير أماكن الإنتصاب حتى أثناء مدة اللزمة حسب ما تراه صالحا كما يمكن فصل مواقع إنتصاب مختلف الأنشطة عن بعضها وعلى المستلزم التقيد بالقرارات البلدية المتعلقة بتنظيم السوق أو نقلته بأكمله أو جزء منه . كما تحدد البلدية نظام الإنتصاب داخل السوق حسب الأنشطة المختلفة ويمكن لها في أي وقت ترى فيه مصلحة في ذلك تغيير هذا النظام ومسالك المرور بالسوق وعلى المستلزم الإمتثال لمثل هذه التعليمات لغاية النظام والمصلحة العامة.

الفصل 28 : في صورة إحداث أسواق جديدة بالمنطقة البلدية أثناء مدة اللزمة، لا يحق للمستلزم إستخلاص معالم الإنتصاب والوقوف بها . وفي صورة عدم الإمتثال يتم التنبيه على المستلزم مرة واحدة بواسطة عدل منفذ وفي حال العود يتولي رئيس البلدية فسخ عقد اللزمة أليا ومن جانب واحد.

الفصل 29 : عملا بأحكام الفصلين 54 و 55 من قانون المالية لسنة 2008 يخضع مستلزمي الأسواق لخلاص أداء على القيمة المضافة تحتسب على قاعدة 25% من المبلغ السنوي للزمة.

الفصل 30 : يمنع منعاً باتاً على مستلزم السوق الاسبوعية استخلاص معلوم الوقوف و الانتصاب داخل أو خارج أجنحة فضاء الأيام التجارية التي يقع تنظيمها خلال شهر رمضان من كل سنة.

الفصل 31 : لا يصبح عقد اللزمة ساري المفعول إلا بعد المصادقة عليه من طرف المجلس البلدي.

رئيس البلدية

إمضاء المستلزم

مسبقاً بعبارة إطلعت عليه و وافقت

ملحق لكراس الشروط

تعريفه المعاليم الواجبة على السوق الأسبوعية ببلدية جـمـال

- الأمر عدد 1960 لسنة 2000 المتعلق بمراجعة المعاليم و الإتاوات المرخص للجماعات العمومية المحلية في استخلاصها
- الأمر 805 لسنة 2016 المؤرخ في 13 جوان 2016 المتعلق بضبط تعريفه المعاليم المرخص للجماعات المحلية في استخلاصها
- القرار البلدي المؤرخ في 29 جانفي 1991 والمصادق عليه في 26 فيفري 1991 والمنقح بالقرار البلدي المؤرخ في 30 سبتمبر 1993 والمتعلق بضبط تعريفه المعاليم الواجبة بالأسواق اليومية والاسبوعية ببلدية جـمـال
- القرار البلدي المؤرخ في 26 نوفمبر 2004 المتعلق بالمعاليم الواجبة على سوق الدواب والعلف الجاف
- القرار البلدي عدد 2620-دد بتاريخ 05 أكتوبر 2016 المتعلق بضبط تعريفه المعاليم المرخص للجماعات المحلية في استخلاصها

I. معلـوم عـام للوقوف :

150 مي عن المتر المربع الواحد وفي اليوم

II. معاليم الوقوف الخاصة :

1. الحيوانات ومنتجات الدواجن

- الإوز ودجاج الهند : 100 مي عن الرأس وفي اليوم
- الدجاج والأرانب : 50 مي عن الرأس وفي اليوم
- البيض : 2 مي عن الواحدة وفي اليوم
- الحمام : 20 مي عن الواحدة وفي اليوم
- الزرزور : 2 مي عن الواحد وفي اليوم

2. الزيتون الطري:

1- % من ثمن البيع

3. الفحم :

100- مي عن الكيس في اليوم

4. حطب شطبة أو عود:

حمولة عربية : 500 مي وفي اليوم

حمولة دابة : 100 مي وفي اليوم

5. عشب طري أوجاف:

حمولة عربية : 500 مي وفي اليوم

حمولة دابة : 100 مي وفي اليوم

6. الغلال والخضر :

حمولة شاحنة كبيرة : 8,000 د وفي اليوم

حمولة شاحنة متوسطة : 6,000 د وفي اليوم

حمولة عربية صغيرة : 4,000 د وفي اليوم

حمولة عربية تجرها دابة : 2,000 د وفي اليوم

حمولة دابة أو نقالة : 500 مي وفي اليوم

حمولة عربية جرار : 4,000 د وفي اليوم

الكيلو الواحد وفي اليوم : 5 مي

7- الحبوب والبقول الجافة والتوابل :

الكيس أو الشارية الواحدة : 400 مي وفي اليوم الواحد

-القمح الكيس الواحد : 300 مي وفي اليوم
-الشعير الكيس الواحد : 200 مي وفي اليوم
8. **الأشجار بالمشاتل :**
-الأشجار الغابية : 10 مي الواحدة في اليوم

-الأشجار المثمرة : 20 مي الواحدة وفي اليوم
-السلق والمعدنوس واللفت : 2 مي عن الواحدة وفي اليوم
9. **الصوف والجلد :**

-الجلد : 100 مي الجلد وفي اليوم
-الصوف : 50 مي عن الجزة وفي اليوم أو 20 مي عن الكيلو وفي اليوم
-الصوف المغزول : 100 مي عن الكيلو وفي اليوم
III. **السوائل أو المنتوجات التي شابهها :**

-العسل : 200 مي عن الكيلو وفي اليوم
معالم **الوقوف الخاصة داخل سوق السيارات بالدارجات :**

-السيارة مهما كان نوعها : 1,000 د وفي اليوم
-الدارجة النارية : 500 مي وفي اليوم
-الدارجة العادية : 300 مي وفي اليوم
IV. **المعلوم على الدلالة :**

-2 % من ثمن البتة يعقبا بيع
يطبق هذا المعلوم على جميع المعاملات التي تقضي إلى بيوعات بالمزايدة وتحمل على البائع

V. **المعلوم على الوزن والكيل :**

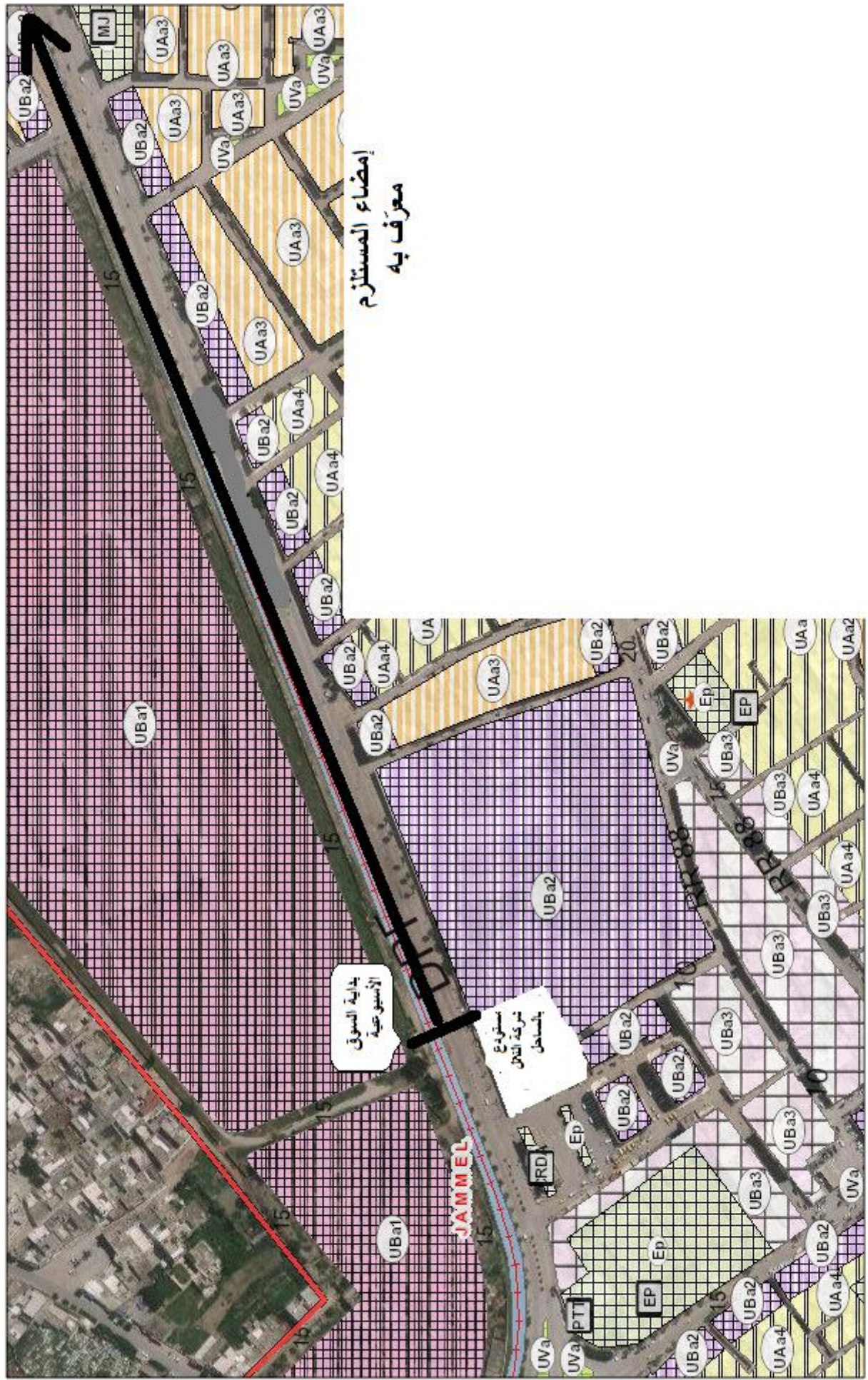
-الوزن : 120 مي عن القنطار و الوزنة الواحدة
-الكيل : 120 مي عن الهيكوليتير الواحد و العملية الواحدة
يحمل هذا المعلوم على صاحب البضاعة

VI. **معلوم البيع التجول داخل السوق :**

-200 مي عن البائع الواحد وفي اليوم
يطبق هذا المعلوم بقطع النظر عن معلوم الترخيص .

رئيس البلدية

إمضاء المستلزم
مسيوقا بعبارة إطلعت عليه و وافقت



إمضاء المستلزم
معرف به